

**Rapport de mission de repérage des matériaux et produits contenant de l'amiante avant
réalisation de travaux**

SITE HRD - LOGE DES GARDIENS

Arrêtés du 16/07/2019 et 23/01/2020 - R. 4412-97 à R. 4412-97-6 du Code du Travail issu du décret 2017-899 du 9 mai 2017 modifié par le décret 2019-251 du 27 mars 2019 ; Norme NF X46-020 d'août 2017

SITE HRD - LOGE DES GARDIENS

Numéro de rapport	83070-165840 A
Propriétaire	CHU DE REIMS : POLE LOGISTIQUE
Donneur d'ordre	CHU DE REIMS : POLE LOGISTIQUE
	SITE HRD LOGE DES GARDIENS
Adresse de l'immeuble	rue DU GENERAL KOENIG 51100 REIMS
Type de bien	Bâtiment
Date de la commande	04/12/2024
La (ou les) date(s) d'exécution du repérage	16/12/2024
Date d'émission du rapport de repérage	20/12/2024
Référence du programme de travaux défini par le donneur d'ordre	

Signataire du rapport

Signature et Visa




Apave Diagnostics
8, rue Pierre-Simon de Laplace
57070 METZ
Tél. : 33 (0)3 72 72 96 12
metz@adiag.apave.com
SIRET 483 336 319 00189

Opérateur de repérage :
MARIE Christophe
Apave Diagnostics
Le 20/12/2024

Conclusions

Dans le cadre de la mission objet du présent rapport, il n'a pas été repéré de matériaux et produits contenant de l'amiante

Commentaires :

Néant

SOMMAIRE

SIGNATAIRE DU RAPPORT	1
CONCLUSIONS	1
DESCRIPTION DE LA MISSION	3
OBJET DE LA MISSION :	3
IDENTIFICATION COMPLETE DES DIFFERENTS INTERVENANTS ET PARTIES PRENANTES :	3
IDENTIFICATION COMPLETE DE L'IMMEUBLE CONCERNE :	3
IDENTIFICATION DU LABORATOIRE D'ANALYSE :	3
PROGRAMME DE TRAVAUX	3
PROGRAMME DE REPERAGE	4
CONDITIONS DE REALISATION DU REPERAGE	6
DATES ET NATURE DES VISITES SUR SITE	6
ÉCARTS, ADJONCTIONS, SUPPRESSIONS PAR RAPPORT AUX NORMES EN VIGUEUR CONFORMEMENT AUX PRESCRIPTIONS DE LA NORME NF X 46-020.....	6
ANALYSE DOCUMENTAIRE :	7
RAPPORTS PRECEDEMMENT REALISES	7
RESULTATS DETAILLES DU REPERAGE.....	7
PERIMETRE DU REPERAGE : LOCAUX ET PARTIES D'IMMEUBLES CONCERNES (ZONE D'INTERVENTION) :	7
LISTE DES MATERIAUX ET PRODUITS REPERES	7
RAPPEL DES OBLIGATIONS DU PROPRIETAIRE CONCERNE PAR LA MISSION DE REPERAGE	7
ANNEXE : FICHES D'IDENTIFICATION ET DE COTATION	9
ANNEXE : PLANS / CROQUIS.....	11
ANNEXE : PROCES-VERBAUX D'ANALYSE.....	13
ANNEXE : CERTIFICAT DE COMPETENCE.....	16
ANNEXE : ATTESTATION D'ASSURANCE.....	17

1 Description de la mission

1.1 Objet de la mission :

Le repérage de l'amiante avant travaux dans les immeubles bâtis, défini à l'article R. 4412-97 du code du travail, consiste à rechercher, identifier et localiser les matériaux et produits contenant de l'amiante susceptibles d'être affectés directement ou indirectement par les travaux et interventions visés à l'article R. 4412-94 du code du travail et définis par le donneur d'ordre.

Références de l'ordre de mission : **83070-165840**

Référence du donneur d'ordre : **SITE HRD - LOGE DES GARDIENS**

1.2 Identification complète des différents intervenants et parties prenantes :

Propriétaire de l'immeuble : **CHU DE REIMS : POLE LOGISTIQUE**

Adresse du propriétaire : **Rue Roger Aubry 51100 REIMS**

Représenté par :

Donneur d'ordre : **CHU DE REIMS : POLE LOGISTIQUE**

Accompagnateur : **Mr Florent LIEBAUX**

Opérateur ayant réalisé le repérage : **Monsieur MARIE Christophe**

N° de certification de l'opérateur : **15070603**

Organisme : **BUREAU VERITAS Certification France**

Nom et adresse de l'entreprise : **Apave Diagnostics - 8 rue Pierre Simon de Laplace - 57070 METZ**

N° de Siret : **48333631900189**

RCP compagnie n° de police : **AXA IARD - 10800807204**

1.3 Identification complète de l'immeuble concerné :

Dénomination : **SITE HRD LOGE DES GARDIENS**

Adresse complète : **rue DU GENERAL KOENIG - 51100 REIMS**

Référence Cadastre : **Non communiqué(e)**

Date du permis de construire : **Non communiquée**

Date de la construction : **Non communiquée**

Bâtiment :

Etage : **Extérieur**

Escalier :

Porte :

Fonction principale du bâtiment : **Bâtiment**

N° de lot :

Autre renseignement permettant d'identifier avec certitude le bâtiment concerné :

1.4 Identification du laboratoire d'analyse :

Laboratoire d'analyse : **Eurofins Analyses pour le Bâtiment Nord**

Adresse du laboratoire : **557, route de Noyelles - PA du Pommier 62110 Hénin-Beaumont**

Numéro d'accréditation : **1-1593**

2 Programme de Travaux

Le programme de travaux envisagé par le Donneur d'Ordre prévoit :

Description des travaux envisagés, ouvrages et parties d'ouvrage à inspecter :

Le périmètre des travaux est limité aux locaux listés dans le chapitre 5.1 "Périmètre du repérage : locaux et parties d'immeubles concernés (zone d'intervention)"

Réfection de la toiture

3 Programme de repérage

Liste non-exhaustive des matériaux et produits susceptibles de contenir de l'amiante à repérer, conformément à l'annexe1 de l'arrêté du 16 juillet 2019.

Ouvrages ou composants de la construction	Parties d'ouvrages ou de composants à inspecter ou à sonder
1 - Couvertures, Toitures, Terrasses et étanchéités	
Plaques ondulés et planes	Plaques en fibres-ciment (y compris plaques « sous tuiles »)
	Plaques en matériaux bitumineux
	Revêtements anti-condensation sous bac acier
Ardoises, bardeaux bitumineux	Ardoises composites hors fibro ciment
	Ardoises en fibro ciment
	Bardeaux bitumineux (« shingles »)
Éléments associés à la toiture	Conduits de fumée, de cheminée, de ventilation
	Conduits d'eaux pluviales
	Garnissage des joints de dilatation
	Joints de dilatation
	Couvre-joints
	Tresses d'étanchéité à l'air
	Éléments complémentaires de toiture (chêneaux, rives, closoirs, faitages, mîtres, costières, etc.)
	Jonctions bitumineuses
	Solins en fibre ciment
	Colle des solins en fibre ciment
Éléments sous toiture	Pare-vapeur, pare pluie
	Isolants fibreux en sous toiture
	Flocages, enduits projetés
Étanchéité de toiture terrasse	Parties planes : revêtements bitumineux (bandes, lés...), écrans de semi-indépendance, pare-vapeur
	Relevés : revêtements bitumineux (bandes, lés...)
	Parties planes ou relevés : complexes asphaltés
Fenêtres de toit, lanterneaux, verrières	Mastics (vitriers, bitumineux...)
	Joints d'étanchéité entre menuiserie et ossature
	Garnitures de friction sur fenêtres basculantes
2 - Parois verticales extérieures et Façades	
Façades légères, murs rideaux, bardages, panneaux sandwich	Plaques, panneaux, bacs en fibres-ciment, éléments de remplissage
	Ardoises composites hors fibro ciment
	Ardoises en fibro ciment
	Joints d'assemblage ou d'étanchéité, mastics, tresses
	Revêtements intérieurs anti-condensation (hors peintures)
	Peintures des bardages métalliques
Isolant et protection thermique ou acoustique sous bardage	Flocages, enduits projetés
	Carton-amiante
Façades lourdes y compris poteaux	Enduits extérieurs (projetés, lissés ou talochés), crépis extérieurs
	Revêtements plastiques épais (RPE)
	Peintures sur béton
	Enduits pelliculaires de lissage/débullage
	Colles et joints (faïence, pâte de verre, carrelage), ragréages, primaires d'accrochage, Imperméabilisants
	Éléments en maçonnerie silico-calcaire (1880-1940) briques blanches silico-calcaire
	Garnissage des joints de dilatation
	Joints de dilatation
	Couvre-joints
	Appuis de fenêtres en fibres-ciment
Menuiseries extérieures	Joints de mastic de vitrage (notamment châssis aluminium)
	Joints d'étanchéité entre menuiserie et structure
	Garnitures de friction sur fenêtres basculantes
	Plaques de fibres-ciment (allèges, coffres, etc.)

Éléments associés aux façades	Peintures décoratives	
	Conduits de fumées, de cheminée, de ventilation	
	Conduits d'eaux (pluviales et usées)	
Éléments ponctuels : chêneaux, rives, corniches		
3 - Parois verticales intérieures		
Murs et cloisons maçonnés	Flocages	
	Enduits à base de plâtre ou ciment projetés, lissés ou talochés	
	Enduits de ragréage, débullage, lissage	
	Joints de dilatation, d'assemblage, joints coupe-feu	
	Fourreaux (carton, fibres-ciment...)	
Poteaux	Flocages	
	Enduits à base de plâtre projetés, lissés ou talochés	
	Enduits à base de ciment, lissés ou talochés (ragréage, débullage, lissage)	
	Joints de dilatation, d'assemblage avec poutraison	
	Entourages de poteau (carton-amiante, fibres ciment, matériaux sandwich...), coffrages perdus	
Cloisons sèches (assemblées, préfabriquées)	Panneaux de cloisons lisses ou moulurées, préfabriquées ou non	
	Enduits à base de plâtre ou ciment projetés, lissés ou talochés	
	Flocages	
	Plots de colle fixant les cloisons au mur	
	Bandes calicot	
	Enduits de jointoiement des plaques de plâtre	
	Sous couches des tissus muraux	
	Isolants intérieurs fibreux, bourre en vrac	
	Jonctions entre panneaux préfabriqués et pieds / têtes de cloisons (notamment IGH et ERP) : tresse, carton, fibres-ciment	
Gaines et coffres verticaux	Flocages	
	Enduits à base de plâtre (projetés, lissés ou talochés)	
	Enduits à base de ciment, lissés ou talochés (ragréage, débullage, lissage)	
	Bandes calicot	
	Enduits de jointoiement des plaques de plâtre cartonné	
	Panneaux (fibres-ciment, ...)	
	Jonctions entre panneaux (tresses, étanchéité entre panneaux)	
	Portes coupe-feu, pare-flamme, isothermiques, frigorifiques	Joints des portes coupe-feu, phoniques ou pare flammes (sur battant et dormant y compris oculus, et sur serrurerie)
	Panneaux, plaques en fibres-ciment des vantaux, bakélite	
Isolants intérieurs des portes		
Revêtements de murs, poteaux, cloisons, gaines, coffres	Sous couches des tissus muraux, moquettes murales ou les vinyles	
	Panneaux décoratifs en fibre-ciment (lambris), revêtements durs en fibres-ciment	
	Colles et joints de carrelage ou de faïence, ragréage, primaire d'accrochage	
	Peintures décoratives (pailletées, gouttelettes, ...)	
	Revêtements bitumineux	
	Peintures intumescentes	
4 - Plafonds et faux plafonds		
Plafonds	Flocages	
	Enduits à base de plâtre ou ciment projetés, lissés ou talochés	
	Panneaux collés vissés ou cloués	
	Coffrages perdus (carton-amiante, fibres-ciment, composite)	
	Bandes calicot	

	Enduits de jointoiement et plots de colle des plaques de plâtre
	Sous couches des tissus muraux
	Peintures intumescentes
	Revêtements bitumineux
	Peintures décoratives (pailletées, gouttelettes...)
	Résines
	Colles de carrelage, ragréages, primaires d'accrochage et joints de carrelage
Poutres et charpentes	Flocages
	Enduits à base de plâtre ou ciment (projetés, lissés ou talochés)
	Entourages de poutres (carton-amiante, fibres ciment, matériaux sandwich)
	Peintures intumescentes
	Revêtements bitumineux
	Peintures décoratives (pailletées, gouttelettes...)
	Jonctions avec la façade, calfeutremments, joints (coupe-feu, de dilatation, de structure)
Gaines et coffres horizontaux	Flocages
	Enduits à base de plâtre ou ciment (projetés, lissés ou talochés)
	Bandes calicot
	Enduits de jointoiement des plaques de plâtre cartonné
	Panneaux (fibres-ciment, ...)
	Jonctions entre panneaux (tresses, étanchéité entre panneaux)
Faux plafonds	Panneaux et plaques
	Jonctions entre faux plafond et structure, joints entre panneaux
	Pare vapeur
	Isolants posés dans le plénum au-dessus du panneau de faux plafond
	Écrans de cantonnement et leurs joints (dans le plénum entre le faux plafond et le plancher supérieur)
Suspentes et contrevents	Flocages
	Protections en plâtre
	Peintures intumescentes
5 - Planchers et planchers techniques	
Revêtements de sols	Dalles de sol
	Nez de marche
	Dalles moquettes avec entre couche noire
	Sous-couches (carton, feutre, ...) des revêtements souples
	Colles bitumineuses
	Colles non bitumineuses
	Moquette
	Sols coulés à base ciment (terrazolith, etc.)
	Peintures de sol
	Colles et joints de carrelage, ragréages, primaires d'accrochage
	Revêtements de sols sportifs
	Joints de dilatation et d'assemblage
	Joints de cantonnement sur faux planchers
	Enduit de cuvelage
	Rebouchages autour de conduits (principalement IGH et ERP), fourreaux en carton ou fibres-ciment
6 - Conduits et accessoires intérieurs	
Conduits de fluides (air, eau, vapeur, fumée, échappement, autres fluides)	Calorifuges (tresses, coquilles, matelas...)
	Matelas
	Enveloppes (bandes tissées enduites ou non), colles de calorifugeage
	Joints entre éléments, joints plats prédécoupés pour brides
	Rubans adhésifs

	Mastics
	Conduits en fibres-ciment, manchons
	Conduits en fibres-bitumes (conduits de drainage)
	Tresses dans câbles électriques d'alimentation, (notamment de secours, souvent orange), résistants au feu
Clapets / volets coupe-feu	Clapets (tunnels, lames, joints)
	Volets coupe-feu y compris ossature
	Rebouchages et calfeutremments de clapets et volets coupe-feu
Vide-ordures	Conduits et vidoirs en fibres-ciment
	Joints d'étanchéité des trappes
7 - Ascenseurs, monte-charges et escaliers mécaniques	
Portes et cloisons palières	Panneaux dans les portes palières
	Panneaux des cloisons palières
Parois des équipements	Plaques, panneaux décoratifs (habillages cabines, joues des escaliers mécaniques...)
	Calfeutrement entre mur et plancher (joint, bourre)
	Isolants
	Colles
	Joints
Matériels en machinerie	Freins d'ascenseurs
	Éléments de protection contre les arcs électriques intégrés dans des équipements de type contacteurs, sélecteurs, coupe-circuits...
	Tresses
	Joints plats
8 - Équipements divers et accessoires	
Chaudières (mixtes, collectives), chauffe bains, radiateurs gaz modulables, Poêles à bois à fuel, à charbon, Groupes électrogènes	Flocages
	Bourres
	Tresses
	Calorifugeages
	Joints d'étanchéité, joints plats prédécoupés pour brides
	Dispositifs anti-condensation (peintures, films, etc.)
	Tissus, soufflets amortisseurs acoustiques
Convecteurs et radiateurs électriques	Isolants thermiques cartonnés
	Tresses des diffuseurs
Fusibles à broche	Carton, tresse
Canalisations électriques préfabriquées	Isolants
Coffres-forts	Portes et parois
Portes de placard, baignoires et éviers métalliques	Plaques souples bitumineuses anti vibratiles
Jardinières, bac à sable incendie	Éléments en fibres-ciment
9 - Fondations et soubassements	
Étanchéité des murs enterrés	Enduits bitumineux des ouvrages enterrés
Parois verticales et horizontales enterrées	Joints de fractionnement, de rupture, de dilatation
Conduits et fourreaux	Fourreaux en fibres-ciment dans maçonnerie
10 - Aménagements, voiries et réseaux divers	
Conduits, Siphons	Éléments de canalisations enterrés en fibres-ciment
Voies	Enrobés bitumineux des couches de voirie (juste partie bitume), asphaltes
Espaces sportifs	Revêtements de sols
Aménagements extérieurs	Éléments en fibres-ciment (jardinières, bordures...)

4 Conditions de réalisation du repérage

Le repérage amiante avant travaux, contient les informations sur la présence d'amiante dans les matériaux et produits du bâtiment afin d'informer les intervenants réalisant des activités ou interventions sur des matériaux et/ou équipements susceptibles de libérer des fibres d'amiante selon la liste citée dans le programme de repérage.

Il consiste à identifier et localiser, par inspections visuelles et investigations approfondies pouvant être destructives, l'ensemble des matériaux et produits contenant de l'amiante incorporés ou faisant indissociablement corps avec les locaux et les zones de l'immeuble objet des travaux.

Lorsque l'absence de marquages spécifiques ou de documents ne permet pas à l'opérateur de repérage d'attester de la présence ou de la non-présence d'amiante dans les matériaux et produits, des prélèvements seront effectués afin de déterminer par analyse la présence ou non d'amiante.

Procédures de prélèvement :

Les prélèvements sur des matériaux ou produits susceptibles de contenir de l'amiante sont réalisés en vertu des dispositions du Code du Travail.

Le matériel de prélèvement est adapté à l'opération à réaliser afin de générer le minimum de poussières. Dans le cas où une émission de poussières est prévisible, le matériau ou produit est mouillé à l'eau à l'endroit du prélèvement (sauf risque électrique) et, si nécessaire, une protection est mise en place au sol ; de même, le point de prélèvement est stabilisé après l'opération.

Pour chaque prélèvement, des outils propres et des gants à usage unique sont utilisés afin d'éliminer tout risque de contamination croisée. Dans tous les cas, les équipements de protection individuelle sont à usage unique.

L'échantillon est immédiatement conditionné, après son prélèvement, dans un double emballage individuel étanche.

Les informations sur toutes les conditions existantes au moment du prélèvement susceptible d'influencer l'interprétation des résultats des analyses (environnement du matériau, contamination éventuelle, etc.) seront, le cas échéant, mentionnées dans la fiche d'identification et de cotation en annexe.

L'adéquation entre le périmètre de repérage associé à cette prestation et le champ d'intervention effectif des destinataires du présent document pouvant présenter des évolutions en fonction des besoins du donneur d'ordre, toute découverte de matériaux susceptibles de contenir de l'amiante non identifiés notamment pour des raisons de modification du programme de travaux ou d'hétérogénéités non précisées par le donneur d'ordre, doit faire l'objet d'une suspension immédiate des travaux et d'investigations complémentaires appropriées dans les meilleurs délais.

Le présent document constitue un élément important du dossier technique amiante et dossier amiante – Partie privative qui doivent être mis à jour et transmis aux entreprises pour établir leur évaluation du risque.

Nous vous rappelons que des dispositions spécifiques de protection des travailleurs intervenant sur les matériaux et produits contenant de l'amiante sont stipulées dans le cadre du code du travail.

Nous vous conseillons de faire appel à un maître d'œuvre spécialisé pour concevoir le projet de suppression de l'amiante et à une entreprise spécialisée pour réaliser les investigations approfondies avec sondages destructifs et les travaux de démolition conformément aux recommandations de la CNAMTS, des CARSAT – CRAM – CGSS, des guides de l'INRS et de l'OPPBTP, et des directives de l'inspection du travail.

Avertissements :

Le repérage est réalisé conformément à la norme NF X 46-020, qui prescrit la fréquence minimale des prélèvements et des sondages au sein de zones présentant des similitudes d'ouvrage. Compte tenu de l'hétérogénéité de certains matériaux et de leur mise en œuvre parfois aléatoire (par exemple les enduits), il est possible que certains éléments n'aient pu être identifiés avant le début des travaux. En cas de doute, des investigations approfondies devront être engagées.

Afin de faciliter la localisation de certains matériaux ou produits, l'opérateur peut indiquer des zones selon la convention suivante : « A » désigne la zone de l'accès au local. Les autres zones sont nommées « B », « C », « D », ... dans le sens des aiguilles d'une montre.

Moyens mis à disposition : **Néant**

4.1 Dates et Nature des visites sur site

Date	Objet
16/12/2024	1 ère visite avant travaux

4.2 Écarts, adjonctions, suppressions par rapport aux normes en vigueur Conformément aux prescriptions de la norme NF X 46-020

Sans objet

4.3 Analyse Documentaire :

Auteur/Société	Titre	Date	Objet
CHU DE REIMS : POLE LOGISTIQUE	Programme de travaux	16/12/2024	Voir descriptif travaux

4.4 Rapports précédemment réalisés

Néant

5 Résultats détaillés du repérage

5.1 Périmètre du repérage : locaux et parties d'immeubles concernés (zone d'intervention) :

➤ Liste des locaux / Parties d'immeuble visités

Parties d'immeuble concernées où Locaux à investiguer	Etage
Toiture	Extérieur

➤ Liste des locaux / Parties d'immeuble non visités :

Néant

➤ Liste des éléments non inspectés :

Néant

5.2 Liste des matériaux et produits repérés

Local / Partie d'immeuble	Etage	Composant de la construction	Partie de composant	Critères de décision	Réf. ZPSO	Présence d'amiante (oui/non)	Estimatif de la quantité
Toiture	Extérieur	Couverture	Goudron, isolant, Béton	Résultat d'analyse (P001)	Z001	Non	
		Acrotère	Membrane goudron	Résultat d'analyse (P002)	Z002	Non	

Commentaires :

Néant

5.3 Rappel des obligations du propriétaire concerné par la mission de repérage


Si le donneur d'ordre n'est pas le propriétaire de l'immeuble bâti concerné par la mission de repérage, il adresse à ce dernier une copie du rapport établi par l'opérateur de repérage.


En cas de mission de repérage portant sur une partie privative d'un immeuble collectif à usage d'habitation, son propriétaire met à jour le contenu du « dossier amiante – parties privatives » (DAPP) prévu à l'article R. 1334-29-4 I du code de la santé publique, en y intégrant les données issues du rapport ou du pré-rapport de repérage amiante avant travaux. Il tient à disposition et communique ce DAPP, ainsi complété, selon les modalités prévues au II de l'article R. 1334-29-4 du code de la santé publique.

En cas de mission de repérage portant sur les parties communes d'un immeuble collectif à usage d'habitation ou sur un immeuble non utilisé à fin d'habitation, son propriétaire met à jour le contenu du « dossier technique amiante » (DTA) prévu au I de l'article R. 1334-29-5 du code de la santé publique ainsi que de sa fiche récapitulative, en y intégrant les données issues du rapport ou du pré-rapport de repérage amiante avant travaux. Il tient à disposition et communique ce DTA, ainsi complété, selon les modalités prévues au II de l'article R. 1334-29-5 du code de la santé publique.

En cas de mission de repérage portant sur tout ou partie d'un immeuble d'habitation ne comprenant qu'un seul logement, son propriétaire conserve le rapport ou le pré-rapport restituant les conditions de réalisation et les conclusions de cette recherche d'amiante. Il communique ce rapport, sur leur demande, à toute personne physique ou morale appelée à effectuer des travaux dans l'immeuble bâti ainsi qu'aux agents de contrôle de l'inspection du travail mentionnés à l'article L. 8211-1 du code du travail, aux agents du service de prévention des organismes de sécurité sociale et, en cas d'opération relevant du champ de l'article R. 4534-1 du code du travail, de l'organisme professionnel de prévention du bâtiment et des travaux publics.

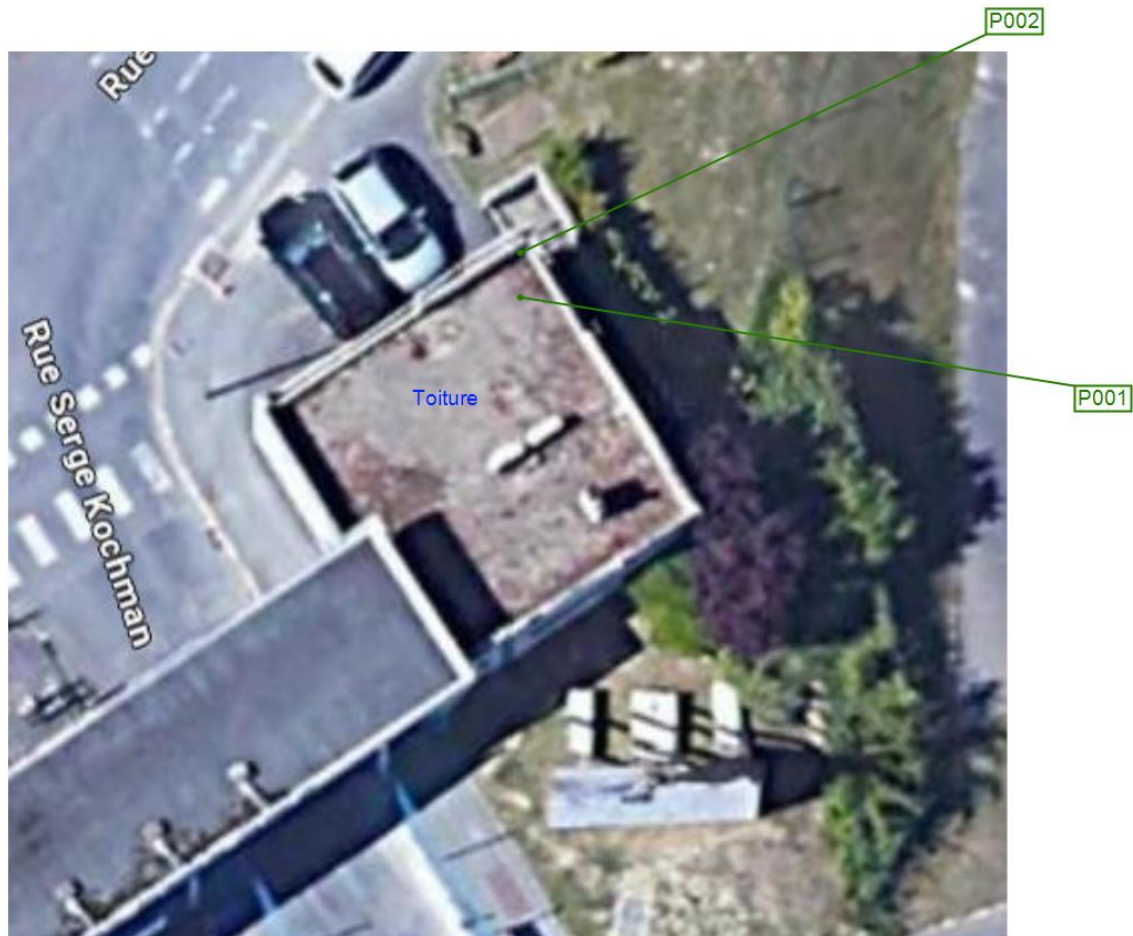
ANNEXE : Fiches d'identification et de cotation

PRELEVEMENT : P001			
Emplacement : 			
Nom du client CHU DE REIMS : POLE LOGISTIQUE	Numéro de dossier 83070-165840 SITE HRD LOGE DES GARDIENS rue DU GENERAL KOENIG 51100 MARNE	Pièce ou local – Composant Extérieur - Toiture - Couverture - Toutes zones	
Nom de l'opérateur MARIE Christophe	Date de prélèvement 16/12/2024	Partie de composant Goudron, isolant, Béton	
Résultat amiante : Absence d'amiante			
DESCRIPTION DU PRELEVEMENT :			
Objet		Planche de croquis n° :	
Goudron, isolant, Béton			
DETAIL DES COUCHES DU PRELEVEMENT :			
Référence Couche	Description visuelle	Epaisseur (cm)	Conclusion amiante
001-COUCHE	Matériau de type polystyrène (blanc) ; matériau (bitumineux) en traces	0	Fibres d'amiante non détectées
J01-COUCHE	Matériau (fibreuse) (bitumineux) (noir)	0	Fibres d'amiante non détectées

PRELEVEMENT : P002			
Emplacement : 			
Nom du client CHU DE REIMS : POLE LOGISTIQUE	Numéro de dossier 83070-165840 SITE HRD LOGE DES GARDIENS rue DU GENERAL KOENIG 51100 MARNE	Pièce ou local – Composant Extérieur - Toiture - Acrotère - Toutes zones	
Nom de l'opérateur MARIE Christophe	Date de prélèvement 16/12/2024	Partie de composant Membrane goudron	
Résultat amiante : Absence d'amiante			
DESCRIPTION DU PRELEVEMENT :			
Objet Membrane goudron		Planche de croquis n° :	
DETAIL DES COUCHES DU PRELEVEMENT :			
Référence Couche	Description visuelle	Epaisseur (cm)	Conclusion amiante
J01-COUCHE	Matériau de type aluminium ; matériau de type maillage de fibres (blanc) ; matériau semi-dur (bitumineux) (noir)	0	Fibres d'amiante non détectées

ANNEXE : Plans / Croquis

Titre : Croquis N°1		N° planche : 1/1	N° dossier : 83070-165840	Type : Planche de repérage technique en plan
Client : CHU DE REIMS : POLE LOGISTIQUE		Version : 0	Adresse : SITE HRD LOGE DES GARDIENS rue DU GENERAL KOENIG 51100 REIMS	
Intervenant : MARIE Christophe		Date : 20/12/2024		
Origine du plan : Diagnostiqueur				
Commentaire :			Localisation : Loge gardien	Lieu / Zone : Extérieur



ANNEXE : Procès-verbaux d'analyse

PV_00720241201460323



Analyses pour le Bâtiment

APAVE DIAGNOSTICS
Monsieur Christophe MARIE
Chez Apave - 8, rue Pierre Simon Laplace
57070 METZ

Notre référence : AR-24-HB-197881-01

Numéro de dossier : 24N050553

Référence de dossier :

83070-165840 A - SITE HRD LOGE DES GARDIENS

rue DU GENERAL KOENIG 51100 REIMS - CHU DE REIMS : POLE LOGISTIQUE

Madame, Monsieur,

Veuillez trouver ci-joint le rapport d'analyse relatif à l'échantillon suivant :

- N° 24N050553-001 - Référence *P001-Extérieur - Toiture - Toutes zones - Couverture - Goudron, isolant, Béton*, prélevé par vos soins, et analysé par GRAND EST ANALYSES

- N° 24N050553-002 - Référence *P002-Extérieur - Toiture - Toutes zones - Acrotère - Membrane goudron* prélevé par vos soins, et analysé par GRAND EST ANALYSES

Vous souhaitant bonne réception,

Cordialement,

Votre laboratoire Eurofins Analyses pour le Bâtiment Nord SAS

Eurofins Analyses pour le Bâtiment Nord SAS
557, route de Noyelles
F-62110 Henin-Beaumont
Tél: +33 3 21 08 80 20 - Fax: +33388916531 - Site Web: <https://www.eurofins.fr/amiante/analyses/>
S.A.S. au capital de 123 728 € RCS Arras SIRET 529 294 035 00033 TVA FR71 529 294 035 APE 7120B

GEA (GRAND EST ANALYSES)

EUROFINS ANALYSES POUR LE
BATIMENT NORD SAS
Réception résultat
EUROFINS ABN
557 chemin de Noyelles
Parc du Pommier
62110 HENIN BEAUMONT

RAPPORT D'ANALYSE D'AMIANTE DANS LES MATERIAUX

N° de rapport d'analyse : AR-24-Z4-031328-01 Date d'émission de rapport : 20/12/2024 8:55 Page1/2
Dossier N° : 24GE011382 Date de réception : 18/12/2024 Date d'analyse : 19/12/2024
Référence laboratoire sous-traitant N° : 24GE011382 Référence de suivi du dossier N° : 24N050553
Reçu au laboratoire le : 18/12/2024 Date de réception : 17/12/2024
Date d'analyse : 19/12/2024
Référence dossier Client:83070-165840 A - SITE HRD LOGE DES GARDIENS rue DU GENERAL KOENIG 51100 REIMS -
CHU DE REIMS : POLE LOGISTIQUE
Prestation commandée auprès d'Eurofins Analyses pour le Bâtiment Nord SAS.

N° éch.	Référence client	Description visuelle	Technique utilisée / Analyste	Préparation		Résultats
				Nb prep / Nb grilles ou lames	Type	
001	24N050553-001 - P001-Extérieur - Toiture - Toutes zones - Couverture - Goudron, isolant, Béton	Matériau (fibreuse) (bitumineux) (noir)	MET * / M6XJ	1 / 1 *	Calcination et attaque chimique et mécanique (méthode interne de traitement)	Fibres d'amiante non détectées *
		Matériau de type polystyrène (blanc) ; matériau (bitumineux) en traces	MET * / M6XJ	1 / 1 *	Calcination et attaque chimique et mécanique (méthode interne de traitement)	Fibres d'amiante non détectées *
002 (1)	24N050553-002 - P002-Extérieur - Toiture - Toutes zones - Acrotère - Membrane goudron	Matériau de type aluminium ; matériau de type maillage de fibres (blanc) ; matériau semi-dur (bitumineux) (noir)	MET * / M6XJ	1 / 1 *	Calcination et attaque chimique et mécanique (méthode interne de traitement)	Fibres d'amiante non détectées *

Observation(s) échantillon(s)

(1) Le matériau de type aluminium est un matériau qui, par nature, ne contient pas d'amiante.

Méthode d'analyse employée pour la recherche qualitative des fibres d'amiante dans les matériaux :

Tous les éléments de traçabilité sont disponibles sur demande. La reproduction de ce document n'est autorisée que sous sa forme intégrale. Il comporte 2 page(s). Les résultats du présent rapport s'appliquent aux objets tels qu'ils ont été reçus et ne concernent que les objets soumis à l'essai. Seules certaines prestations rapportées dans ce document sont couvertes par l'accréditation. Elles sont identifiées par le symbole *.

GRAND EST ANALYSES
42 rue des Tisserands
68124 Wintzenheim, FRANCE
Tél : 03 89 77 22 59 - Fax : - Site Web: <https://www.eurofins.fr/amiante/>
S.A.S. au capital de 10 000 € RCS : 452 029 283

ACCREDITATION N°
1-6977
Portée disponible sur
www.cofrac.fr



RAPPORT D'ANALYSE D'AMIANTE DANS LES MATERIAUX

N° de rapport d'analyse : AR-24-Z4-031328-01	Date d'émission de rapport : 20/12/2024 8:55	Page 2/2
Dossier N° : 24GE011382	Date de réception : 18/12/2024	Date d'analyse : 19/12/2024
Référence laboratoire sous-traitant N° : 24GE011382	Référence de suivi du dossier N° : 24N050553	
Reçu au laboratoire le : 18/12/2024	Date de réception : 17/12/2024	
Date d'analyse : 19/12/2024		

Référence dossier Client: 83070-165840 A - SITE HRD LOGE DES GARDIENS rue DU GENERAL KOENIG 51100 REIMS -
CHU DE REIMS : POLE LOGISTIQUE
Prestation commandée auprès d'Eurofins Analyses pour le Bâtiment Nord SAS.

Traitement par une méthode interne (mode opératoire T-PM-WO22725) en vue d'une identification des fibres au Microscope Electronique à Transmission (MET) selon parties utiles de la norme NFX 43-050.

NB 1 : Sauf information contraire sur ce rapport, le laboratoire effectue une analyse couche par couche de l'échantillon transmis par le demandeur. Des composants décrits simultanément dans une même couche n'ont pas pu faire l'objet de prises d'essai séparées pour l'analyse.

NB 2 : "Fibres d'amiante non détectées au MOLP" s'entend comme : "aucune fibre d'amiante n'a été détectée, l'échantillon objet de l'essai peut éventuellement renfermer une teneur en fibre d'amiante optiquement observables** inférieure à la limite de détection. ** Pour être optiquement observable, une fibre doit avoir une largeur supérieure à 0,2 micromètre (µm)"; "Fibres d'amiante non détectées" au MET s'entend comme : " aucune fibre d'amiante n'a été détectée, l'échantillon objet de l'essai peut éventuellement renfermer une teneur en fibre d'amiante inférieure à la limite de détection."

NB 3 : Pour la recherche d'amiante dans les matériaux, la limite de détection garantie par prise d'essai dans les matériaux (en MOLP et/ou en MET) est de 0.1% en masse.

NB 4 : Le présent rapport ne mentionne que les analyses conclusives. Toutefois, conformément à son offre et à l'arrêté du 1er octobre 2019, le laboratoire met en œuvre les deux techniques MOLP et META sur tous les échantillons massifs. La mention sur le rapport d'une technique d'analyse par MET indique que les échantillons ont été traités selon l'annexe 2 du guide HSG 248 (MOLP) mais sans aboutir à un résultat conclusif.

NB 5 : Analyse réalisée dans le cadre des textes réglementaires suivants : Décret n° 2017-899 du 9 mai 2017, Décret n° 2019-251 du 27 mars 2019, Décret n° 2011-629 du 3 juin 2011, Arrêté du 1er octobre 2019 (JORF n°0245 du 20 octobre 2019 texte n° 18), Arrêté du 25 juillet 2022 (JOFR n°0238 du 13 octobre 2022, texte n°10).

NB 6 : Le rapport est établi dans le cadre du cas 1 de l'article 6 de l'arrêté du 1er octobre 2019 à savoir la détection et l'identification d'amiante délibérément ajouté dans les matériaux et produits manufacturés.



Marie Christelle Pierreveldin
Cheffe de Groupe Technicienne
META

Tous les éléments de traçabilité sont disponibles sur demande. La reproduction de ce document n'est autorisée que sous sa forme intégrale. Il comporte 2 page(s). Les résultats du présent rapport s'appliquent aux objets tels qu'ils ont été reçus et ne concernent que les objets soumis à l'essai. Seules certaines prestations rapportées dans ce document sont couvertes par l'accréditation. Elles sont identifiées par le symbole *.

GRAND EST ANALYSES
42 rue des Tisserands
68124 Wintzenheim, FRANCE
Tél: 03 89 77 22 59 - Fax: - Site Web: <https://www.eurofins.fr/amiante/>
S.A.S. au capital de 10 000 € RCS : 452 029 283

ACCREDITATION N°
1-6977
Portée disponible sur
www.cofrac.fr



ANNEXE : Certificat de compétence

Certificat

Attribué à

Christophe MARIE

Bureau Veritas Certification certifie que les compétences de la personne mentionnée ci-dessus répondent aux exigences des arrêtés relatifs aux critères de certification de compétences ci-dessous pris en application des articles L271-6 et R 271.1 du Code la Construction et de l'Habitation et relatifs aux critères de compétence des personnes physiques réalisant des dossiers de diagnostics techniques tels que définis à l'article L271-4 du code précité

DOMAINES TECHNIQUES

	Référence des arrêtés	Date de certification originale	Validité du certificat *
Plomb sans mention (CREP)	Arrêté du 24 Décembre 2021 définissant les critères de certification des opérateurs de diagnostic technique et des organismes de formation et d'accréditation des organismes de certification	17/06/2022	16/06/2029
Gaz	Arrêté du 24 Décembre 2021 définissant les critères de certification des opérateurs de diagnostic technique et des organismes de formation et d'accréditation des organismes de certification	07/09/2022	06/09/2029
Électricité	Arrêté du 24 Décembre 2021 définissant les critères de certification des opérateurs de diagnostic technique et des organismes de formation et d'accréditation des organismes de certification	23/09/2022	22/09/2029
DPE sans mention	Arrêté du 20 juillet 2023 définissant les critères de certification des diagnostiqueurs intervenant dans le domaine du diagnostic de performance énergétique, de leurs organismes de formation et les exigences applicables aux organismes de certification	07/09/2022	06/09/2029
DPE avec mention	Arrêté du 20 juillet 2023 définissant les critères de certification des diagnostiqueurs intervenant dans le domaine du diagnostic de performance énergétique, de leurs organismes de formation et les exigences applicables aux organismes de certification	07/09/2022	06/09/2029
Amiante sans mention	Arrêté du 24 Décembre 2021 définissant les critères de certification des opérateurs de diagnostic technique et des organismes de formation et d'accréditation des organismes de certification	07/09/2022	06/09/2029
Amiante avec mention	Arrêté du 24 Décembre 2021 définissant les critères de certification des opérateurs de diagnostic technique et des organismes de formation et d'accréditation des organismes de certification	07/09/2022	06/09/2029

Date : 10/07/2024

Numéro du certificat : **15070603**

Samuel DUPRIEU - Président



* Sous réserve du respect des dispositions contractuelles et des résultats positifs des surveillances réalisées, ce certificat est valable jusqu'au : voir ci-dessus.
Des informations supplémentaires concernant le périmètre de ce certificat ainsi que l'applicabilité des exigences du référentiel peuvent être obtenues en consultant l'organisme.
Pour vérifier la validité de ce certificat, vous pouvez aller sur <http://www.bureauveritas.fr/certification-diag>
Adresse de l'organisme certificateur : Bureau Veritas Certification France
1 Place Zaha Hadid 92400 Courbevoie

ANNEXE : Attestation d'assurance



Votre interlocuteur
CBT VERLINGUE
(AGENCE D'ILLZACH)
29335 QUIMPER CEDEX

Portefeuille : 0201050284

☎ 03 89 61 64 64
📠 08 20 20 26 32

SAS APAVE
IMMEUBLE CANOPY
6 RUE DU GENERAL AUDRAN
92400 COURBEVOIE

Votre contrat

RESPONSABILITE CIVILE
ENTREPRISE

Vos références

Contrat
10800807204

ATTESTATION

AXA France IARD, atteste que :

SAS APAVE
IMMEUBLE CANOPY
6 RUE DU GENERAL AUDRAN
92400 COURBEVOIE

a souscrit tant pour son compte que pour celui de sa filiale française :

APAVE DIAGNOSTICS
Immeuble Canopy 6 RUE DU GENERAL AUDRAN
92400 COURBEVOIE

le contrat n° 10800807204 garantissant les conséquences pécuniaires de la Responsabilité Civile qu'il pourrait encourir à la suite de dommages causés dans le cadre de l'exercice de sa profession, pour les activités et les montants de garanties suivants :

Activités assurées :

Prestations techniques (y compris maintenance) et intellectuelles pour la maîtrise des risques humains, techniques et environnementaux, articulée autour des principaux métiers suivants :

- Inspection et vérification des installations techniques, équipements et process
- Bâtiment et génie civil
- Essais, mesures et métrologie
- Laboratoires d'analyses (non médicales)
- Conseils
- Formation
- Certification, contrôle, qualification et homologation

y compris fabrication et vente de produits dans le cadre de ces activités,
à destination de tous les secteurs d'activité.

A l'exclusion :

- des missions de Contrôle Technique relevant de la loi Spinetta visées à l'article L 111.23 du Code de la construction et de l'habitation
- des travaux de désamiantage (enlèvement de l'amiante friable et non friable)
- des activités de classification et certification de navires et unités offshore.

AXA France IARD. S.A. au capital de 214 799 030 € - 722 057 460 R.C.S. Nanterre.
TVA intracommunautaire n° FR 14 722 057 460.
Siège social : 313, Terrasses de l'Arche 92727 Nanterre Cedex. Entreprise régie par le code des assurances.



Contrat N° 10800807204

Les garanties s'exercent à concurrence des montants suivants :

Nature des garanties	Limites des garanties
Responsabilité Civile Exploitation / Après Livraison / Professionnelle	
Limite générale « Tous dommages corporels, matériels et immatériels » confondus	
Sans pouvoir excéder pour :	5 000 000 € par année d'assurance
a) les dommages immatériels non consécutifs	5 000 000 € par année d'assurance
b) les atteintes à l'environnement accidentelles sur sites des assurés non soumis à Autorisation ou Enregistrement	2 500 000 € par année d'assurance
c) tous dommages corporels, matériels et immatériels aux Usa/Canada sous-limités :	5 000 000 € par année d'assurance
c.1) Dommages immatériels aux USA CANADA	1 000 000 € par année d'assurance
d) tous dommages causés par l'amiante et le plomb *	2 500 000 € par année d'assurance *

*Il est précisé que cette garantie s'exerce également dans la limite des montants de garanties précités ou indiqués aux conditions particulières, en fonction de la nature des dommages.

La présente attestation ne peut engager l'Assureur au-delà des limites et conditions du contrat auquel elle se réfère.

La présente attestation est valable du **01/01/2024 au 31/12/2024** sous réserve du règlement de la prime émise ou à émettre et des possibilités de suspension ou de résiliation en cours d'année d'assurance pour les cas prévus par le Code des Assurances ou le contrat.

Fait à Nanterre, le **10/01/2024**

Pour la société :

Mathieu GODART

Directeur Général Délégué



AXA France IARD. S.A. au capital de 214 799 030 € - 722 057 460 R.C.S. Nanterre.
TVA intracommunautaire n° FR 14 722 057 460.
Siège social : 313, Terrasses de l'Arche 92727 Nanterre Cedex. Entreprise régie par le code des assurances.

Fin du rapport